

Roger™ Touchscreen Mic ●

Uživatelská příručka



1 Obsah

2	Úvod	7	11.3	Přepavní obal	22
3	Stručný popis	8	11.4	Přezka na opasek a mikrofon Boom	22
4	Dotykový displej	9	11.5	Ochranný obal	23
4.1	Úvodní obrazovka	9	11.6	Ochrana displeje	23
5	Rychlý náhled	10	11.7	Adaptér pro Velkou Británii/Austrálii	23
6	Tlačítka/ikony	11	12	Základní funkce	24
6.1	Ikony funkcí	11	12.1	Zapnutí mikrofonu	24
6.2	Přehled stavu ikon funkcí	14	12.2	Vypnutí mikrofonu	24
6.3	Ikony navigace	14	12.3	Probuzení/režim spánku	24
6.4	Ikony ve stavovém řádku	14	12.4	Ztlumení/Aktivace	25
7	Světelné indikátory	16	13	Funkce	26
8	Akcelerometr	17	13.1	Připojení	26
9	Závěsná šňůrka	18	13.2	Kontrola	27
10	Standardní příslušenství	19	13.3	Odpojení	28
10.1	Nabíječka	19	13.4	Seznam zařízení	28
10.2	Závěsná šňůrka	20	13.5	Zařízení SoundField	30
10.3	Pouzdro	20	13.6	RogerDirect	30
10.4	Audio kabel	20	14	Pokročilé síťové možnosti zařízení	
10.5	Nahrávací kabel	20		Roger Touchscreen Mic	33
11	Doplňkové příslušenství	21	14.1	Síť	33
11.1	Nabíjecí základna	21	14.2	SubNet	33
11.2	Zařízení Roger WallPilot	22	14.3	JoinNet	34

14.4	NewNet	35	16.3.1.2	Úroveň zesílení EasyGain	48
15	Režimy mikrofonu	36	16.3.1.3	Profil CI (kochleární implantát)	48
15.1	Automatický režim – jak to funguje?	36	16.3.1.4	Výchozí nastavení	49
15.2	Režim Small Group (malá skupina)	37	16.3.2	Režim sítě	49
15.3	Režim Lanyard (přednáškový)	38	16.3.2.1	Režim sítě - Mixing (výchozí)	49
15.4	Režim Pointing (směrování)	39	16.3.2.2	Režim sítě - Primary talker (primární mluvčí)	51
16	Nastavení	40	16.3.2.3	Režim sítě - Equal talker (paralelní mluvčí)	51
16.1	Nabídka pro nastavení	40	16.3.2.4	Vysvětlení „rolí“ mikrofonů v síti	51
16.1.1	Jazyky	40	16.3.3	Zobrazení sítě	52
16.1.2	Jméno	40	16.3.4	Audio nastavení	53
16.1.3	Tlačítko ztlumení	41	16.3.4.1	Vstup	53
16.1.4	Výkon	41	16.3.4.2	Výstup (tablet/počítač)	53
16.1.5	Přenastavení	42	16.3.5	Režim verifikace	55
16.1.6	Popis zařízení Roger Touchscreen Mic	42	16.3.6	Přenosný mikrofon Roger Pass-around	55
16.1.7	Právní informace	43	16.3.6.1	Tlačítko hlasitosti	59
16.2	Nastavení displeje	44	16.3.6.2	Automatické ztlumení	60
16.2.1	Jas	44	16.3.6.3	Tlačítko ztlumení	60
16.2.2	Spořič obrazovky	44	16.3.6.4	Funkce Push-to-Talk (PTT)	61
16.2.3	Rychlá nabídka	45	16.3.7	Audio vstup pro zařízení DigiMaster	62
16.3	Pokročilá nastavení	47	16.3.8	Režim Pointing (směrování)	62
16.3.1	Nastavení přijímače Roger	47			
16.3.1.1	Název	47			

2 Úvod

16.3.9	Nastavení připojení	63
16.3.9.1	Připojení	63
16.3.9.2	Hromadné připojení	64
17	Resetování mikrofonu	65
18	Technické údaje	66
18.1	Standard bezdrátové technologie Roger	66
18.2	Dosah	66
18.3	Síťová kompatibilita	67
19	Často kladené otázky	68
20	Řešení problémů	70
21	Servis a záruka	74
22	Prohlášení o shodě s platnými předpisy	76
23	Vysvětlivky k použitým symbolům	78
24	Důležité bezpečnostní informace	81
24.1	Výstrahy	81
24.2	Informace týkající se bezpečnosti výrobku	83
24.3	Další důležité informace	86

Blahopřejeme k zakoupení zařízení Roger Touchscreen Mic! Bezdrátový mikrofon Roger Touchscreen Mic je špičkový švýcarský výrobek značky Phonak, jež patří mezi světovou elitu v oboru poslechové technologie.

Prostudujte si pečlivě tyto pokyny, abyste plně využili všechny funkce, které zařízení Roger Touchscreen Mic nabízí. V případě otázek se obraťte na prodejce zařízení nebo autorizované servisní centrum značky Phonak.

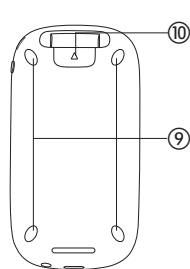
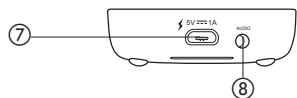
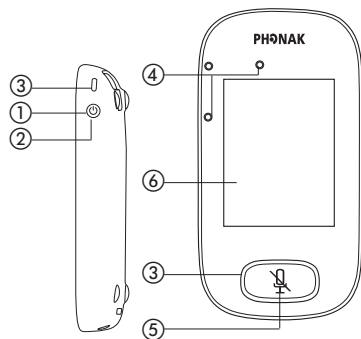
Pro zjednodušení se zařízení Roger Touchscreen Mic v tomto dokumentu často uvádí pod pojmem „mikrofon“.

Phonak – life is on
www.phonak.com

Tato uživatelská příručka platí pro:
Roger Touchscreen Mic 3
Označení CE bylo uděleno v roce 2024



3 Stručný popis

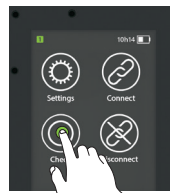


- 1 Vypínač
- 2 Aktivace/režim spánku
- 3 Světelný indikátor
- 4 Mikrofony
- 5 Ztlumení
- 6 Dotykový displej
- 7 Vstup micro-USB
- 8 Konektor 3,5 mm jack
- 9 Opěrky
- 10 Závěsná šňůrka: tlačítko přichycení/uvolnění
- 11 Spona závěsu
- 12 Nastavení délky
- 13 Bezpečnostní pojistka

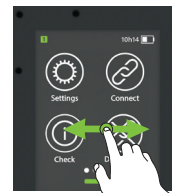
4 Dotykový displej

K používání mikrofону stačí dvě gesta na dotykové obrazovce: ťuknutí a potáhnutí.

Ťuknutí



Potáhnutí



4.1 Úvodní obrazovka

Tato obrazovka zobrazuje tři ikony a v levé části má bílou tečku, která indikuje, že je zařízení v provozu.

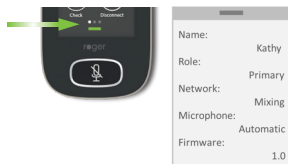


5 Rychlý náhled

Tato funkce nabízí rychlý přehled o stavu mikrofonu.

Způsob použití:

Potáhněte na hlavní obrazovce zespona nahoru.







Název	Úpravou názvu můžete usnadnit identifikaci mikrofonu
Funkce	Zobrazuje postavení mikrofonu v síti v pozici Samostatný, Primární nebo Sekundární
Síť	Zobrazuje aktuální režim sítě (volba v nabídce MultiTalker Network): Mixing , Primary Talker (primární mluvčí) nebo Equal Talker (paralelní mluvčí)
Mikrofon	Zobrazí aktuální režim mikrofonu (volba pomocí ikony Mic mode): Automatic (automatický) , Small Group (malá skupina) , Lanyard (přednáškový) nebo Pointing (směrování)
Firmware	Zobrazuje aktuální verzi softwaru mikrofonu

6 Tlačítka/ikony





Mikrofon má dvě tlačítka. S pomocí těchto tlačítek lze mikrofon ztlumit a vypnout.

Všechny ostatní funkce se ovládají pomocí gest na dotykové obrazovce.

6.1 Ikony funkcí

Ikona	Funkce
	Otevře nabídku pro nastavení mikrofonu.
Nastavení	
	Připojí zařízení Roger ke stejné síti jako mikrofon.
Připojení	
	Bezdrátově zkontroluje, zda je připojeno jiné zařízení a zda funguje správně.
Kontrola	
	Odpojí zařízení ze sítě mikrofonu.
Odpojit	

	Ikona	Funkce
Obrazovka 2		Zobrazí seznam zařízení Roger připojených k mikrofonu v místní síti.
	Seznam zařízení	
		Nastaví hlasitost reproduktoru zařízení Roger Dynamic SoundField DigiMaster.
	SoundField	
		Zahrnuje neomezený počet přijímačů Roger ke sluchadlům vybavených funkcí RogerDirect.
	RogerDirect	
		Otevře nabídku režimu mikrofonu.
	Režimu mikrofonu	

	Ikona	Funkce
Obrazovka 3		Vytvoří dočasnou podsít (slouží k hovoru s jedním či více studenty, aniž by byli rušení ostatní).
	SubNet	
		Návrat k síti mikrofonu ze SubNet .
	Sít	
		Připojí se k jiné existující síti mikrofonu nebo přijímače.
	JoinNet	
		Zruší síť mikrofonu (vč. podsítí SubNet).
	NewNet	

6.2 Přehled stavu ikon funkcí



Vypnuto

Označeno

Zvoleno

6.3 Ikony navigace

Tyto ikony vidíte při navigaci mezi jednotlivými funkcemi, jejich nastavením a potvrzováním.

- Ikona **Return** (objevuje se vlevo nahoře)
 - návrat na předchozí obrazovku.
- Ikona **Home** (objevuje se vlevo nahoře)
 - návrat na poslední prohlíženou obrazovku.
- Potvrzovací **zaškrtnutí** (objevuje se vpravo nahoře)
 - potvrzuje volbu a vrací na předchozí obrazovku.

6.4 Ikony ve stavovém řádku

Nalézají se nahoře na obrazovce a poskytují průběžně různé informace o mikrofonu.

	Symbody	Význam
Vždy viditelné		Stav baterie / Nabíjení / Baterie vybitá
		Zbývající čas provozu
		Režim mikrofonu: Lanyard/Small Group/Pointing (přednáškový/malá skupina/směrování)
		Režim sítě: Network/SubNet
Viditelné pouze při provozu		Audio: Input/Output/Boom (Vstup/Výstup/Mikrofon)
		Kabel USB připojen
		Síťová funkce: Stand-alone/Primary/Secondary (samostatný/prímární/sekundární)

7 Světelné indikátory

Mikrofon má dva světelné indikátory: jeden nad **vypínačem**, druhý kolem velkého tlačítka **Ztlumení**.



Zapnutí/vypnutí

Nabíjení

Úplné nabití



Ztlumeno



Primární mikrofon není dostupný



Zapnutí/vypnutí

Nabíjení

Úplné nabití



Zapnuto



Nabíječka

8 Akcelerometr

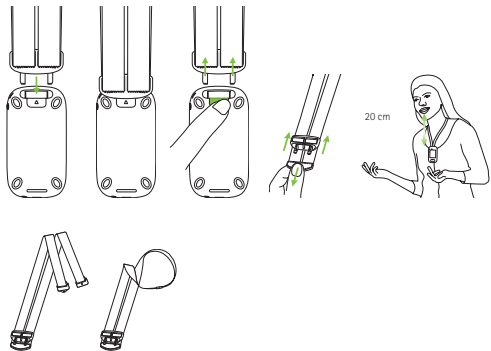
Tento interní komponent analyzuje orientaci mikrofonu, podle které adaptuje/optimalizuje nastavení jeho tři vnitřních mikrofonů.

9 Závěsná šňůrka

Slouží k zavěšení mikrofonu kolem krku.

- Vzdálenost od úst k horní části mikrofonu by měla být cca 20 cm.
- Šňůrka má bezpečnostní pojistku pro případ, že je třeba mikrofon rychle sejmout.

Způsob použití:



10 Standardní příslušenství

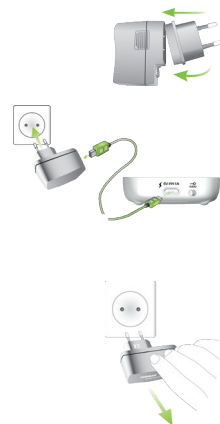
Součástí balení mikrofonu je následující příslušenství:

- Nabíječka
- Závěsná šňůrka
- Pouzdro
- Audio kabel
- Nahrávací kabel

10.1 Nabíječka

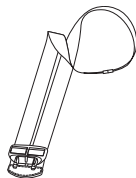
Mikrofon obsahuje lithium-polymerovou baterii. Při nabíjení připojte mikrofon do zásuvky pomocí dodávaného mikro-USB kabelu a adaptéru.

Po plném nabití (světelný indikátor svítí zeleně) odpojte nabíječku ze zásuvky a USB kabel od mikrofonu.



10.2 Závěsná šňůrka

Připojuje se pomocí spony k horní části mikrofonu.



10.3 Pouzdro

Slouží k ochraně mikrofonu před poškrábáním. Perte pouze v ruce.



10.4 Audio kabel

Slouží k připojení externího audio zařízení.



10.5 Nahrávací kabel

Slouží k nahrávání signálu z mikrofonu do počítače nebo tabletu.



11 Doplnkové příslušenství

Následující doplňkové příslušenství není součástí balení:

- Nabíjecí stojan Roger
- Zařízení Roger WallPilot
- Přepavní obal
- Spona na opasek
- Mikrofon Boom
- Ochranný obal
- Ochrana displeje
- Adaptér pro Velkou Británii/Austrálii

11.1 Nabíjecí základna

Slouží k nabíjení až čtyř zařízení Roger určených pro používání ve školách a institucích.



11.2 Zařízení Roger WallPilot

Automaticky připojí přijímače a mikrofony Roger k místní síti Roger. Montáž na zeď.



11.3 Přepravní obal

Chrání mikrofon během přepravy.



11.4 Přezka na opasek a mikrofon Boom

Používá se v případě, že není k dispozici závěsná šňůrka. Při použití mikrofonu Boom není automatický režim mikrofonu k dispozici. Pro přístup k režimům jako **Small Group (malá skupina)**, odpojte kabel k mikrofonu Boom k zařízení Roger Touchscreen Mic.

- ① Mikrofon EasyBoom pro zařízení Roger inspiro nelze v kombinaci se zařízením Roger Touchscreen Mic použít.

11.5 Ochranný obal

Chrání mikrofon před poškozením.

11.6 Ochrana displeje

Chrání mikrofon před poškrábáním. Při častém používání displeje je nutné chránič vyměnit.

11.7 Adaptér pro Velkou Británii/Austrálii

Adaptér pro napájecí zdroj mikrofonu pro uvedené země.

Více informací naleznete na internetových stránkách www.phonak.com.

12 Základní funkce

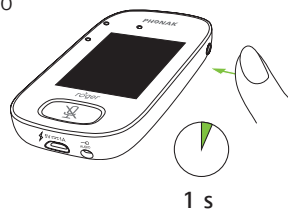
12.1 Zapnutí mikrofonu

Stiskněte a přidržte **vypínač**, dokud se světelný indikátor nerozblíká zeleně.



12.2 Vypnutí mikrofonu

Stiskněte a přidržte **vypínač**, dokud se neobjeví vyskakovací okno. Postupujte podle pokynů v tomto okně.



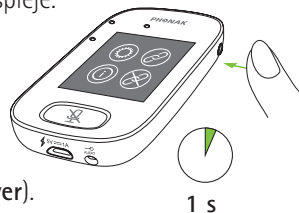
12.3 Probuzení/režim spánku

Režim spánku převede displej mikrofonu do režimu spánku, což šetří baterii a zajistí, aby nedošlo k činnosti při doteku displeje.

Mikrofon se uspí (uzamkne) automaticky, jestliže se nedotknete displeje po nastavenou dobu (interval lze nastavit na obrazovce

Settings / Display / Screen saver).

Chcete-li mikrofon uspat nebo zpět aktivovat, stiskněte **vypínač**.



12.4 Ztlumení/Aktivace

Ztlumení

- Stiskněte tlačítko **Mute**.
- Světelný indikátor bliká červeně, což značí, že zařízení je ztlumeno, a na displeji se nakrátko zobrazí ikona Mute.



Aktivace

- Stiskněte znovu tlačítko **Mute** a mikrofon se opět zaktivuje.

13 Funkce



13.1 Připojení

Připojí blízká zařízení Roger, například přijímače, mikrofony a zařízení DigiMaster, ke stejné síti, v níž je zařízení Roger Touchscreen Mic.

Způsob použití:

- Zařízení Roger, které se má připojit, musí být zapnuto a ve vzdálenosti do 10 cm od Roger Touchscreen Mic
- Ťuknutím na ikonu **Connect** přidáte zařízení do sítě



13.2 Kontrola

Bezdrátovým způsobem zkontroluje data v jiném zařízení Roger.

Způsob použití:

- Zařízení Roger, které se má zkontrolovat, musí být ve vzdálenosti do 10 cm od mikrofonu
- Ťukněte na ikonu **Check**

Co se zobrazí?

- Stav sítě
- Název
- Typ zařízení
- Sériové číslo
- Verze hardwaru
- Verze firmwaru
- Stav baterie (v kontrolovaném zařízení Roger)
- Celková doba používání (doba používání od zapnutí)
- Kvalita připojení (statistika po 10 minutách používání)

Zobrazená data se mohou lišit podle typu zařízení.



13.3 Odpojení

Odpojí zařízení Roger ze sítě mikrofonu.

Způsob použití:

- Umístíte zapnuté přijímače Roger do vzdálenosti 10 cm od mikrofonu
- Ťkněte na ikonu **Disconnect**



13.4 Seznam zařízení

Zobrazí seznam zařízení Roger, např. přijímače Roger, která jsou zapnutá a v aktuální místní síti.

Způsob použití:

- Ujistěte se, že všechna zařízení Roger jsou zapnutá
- Potáhněte přes displej zprava doleva a vyhledejte ikonu **List devices**
- Ťkněte na ikonu **List devices** (zobrazí se rotující symbol „vyhledávání“)

- Přidržte mikrofon Roger ve vzdálenosti 10 cm od zařízení Roger*
- Zobrazí se zařízení Roger (zobrazená zařízení, která jsou již k mikrofону připojená, budou mít ikonu **Connect**)
- Proces lze kdykoli přerušit ťuknutím na ikonu **Home**

Čas potřebný k zobrazení přehledu všech zařízení se může lišit.

*Mikrofon může rovněž detekovat zařízení ve větší vzdálenosti.



13.5 Zařízení SoundField

Nastaví hlasitost připojeného zařízení/reproduktoru Roger Dynamic SoundField DigiMaster. Ikona se zobrazuje šedě, pokud není k mikrofonu připojen žádný reproduktor DigiMaster.

Způsob použití:

- Ověřte, že reproduktor Roger DigiMaster je zapnutý
- Potáhněte přes displej zprava doleva a vyhledejte ikonu **SoundField**
- Ťkněte na ikonu **SoundField**
- Nastavte hlasitost pomocí tlačítek +/-
- SoundField lze ztlumit pomocí šipky níže +/- (SoundField s verzí softwaru 4.0 nebo novější)

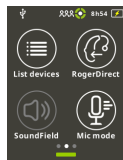


13.6 RogerDirect

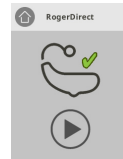
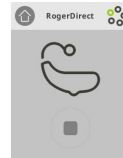
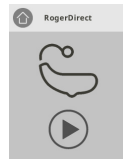
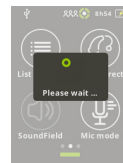
Zahrnuje neomezený počet přijímačů Roger ke sluchadlům vybaveným funkcí RogerDirect.

Způsob použití:

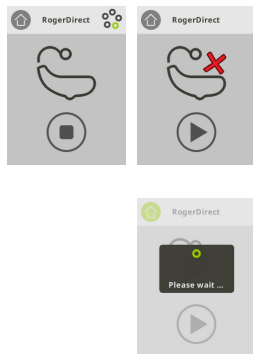
- Přejetím prstem po obrazovce doprava a doleva vyhledejte ikonu RogerDirect



- Ťkněte na ikonu **RogerDirect**.
- Zobrazí se vyskakovací okno „Čekejte prosím“. Upozorňujeme, že načítání může trvat několik sekund.
- Zapněte sluchadlo a umístěte ho k zařízení Roger Touchscreen Mic. Ujistěte se, že sluchadlo je umístěno do 10 cm od zařízení Roger Touchscreen Mic.
- Klepněte na ikonu přehrávání.
- Počkejte, dokud se na displeji nezobrazí zelený symbol zaškrtnutí. Poté sluchadlo vypněte a stejný postup opakujte s dalším sluchadlem.



- Proces lze přerušit klepnutím na ikonu pro zrušení. Pokud nastavení selhalo (zobrazeno symbolem červeného křížku), ujistěte se, že je sluchadlo zapnuté a nachází se do 10 cm od zařízení Roger Touchscreen Mic. Poté postup opakujte znovu.



- Po dokončení klepněte na ikonu **Home** (vlevo nahoře).
- Zobrazí se vyskakovací okno „Čekejte prosím“. Upozorňujeme, že návrat na domovskou obrazovku může trvat několik sekund.

14 Pokročilé síťové možnosti zařízení Roger Touchscreen Mic

Technologie Roger nabízí následující pokročilé síťové funkce.



14.1 Síť

Vrátí mikrofon do existující místní sítě.

Způsob použití:

- Síť je výchozí režim mikrofonu – ikona se vybere automaticky (v zeleném kroužku)
- Obvykle není nutné ťuknout na ikonu **Network**, s výjimkou použití **Podsítě** (viz kapitola 14.2 SubNet)



14.2 SubNet

Tuto volbu použijte, chcete-li samostatně hovořit k jednomu či více studentům, aniž byste rušili zbytek připojené skupiny, a vytvořte dočasnou podsítě. Užitečné pro: pokyny pro jednoho studenta, pokyny pro malou skupinu, opakování/připomenutí pokynů.

Způsob použití:

- Ťkněte na ikonu **SubNet**
- Ťkněte na ikonu **Connect** ve vzdálenosti do 10 cm od přijímače jednotlivých vybraných studentů
- Hovořte do mikrofonu běžným způsobem

Ukončení práce v podsíti (návrat k existující místní síti):

- Ťkněte na ikonu **Network**
- První možnost: student projde před zařízením Roger WallPilot (doplňkové příslušenství)
- Druhá možnost: Ťkněte na ikonu **Connect** ve vzdálenosti do 10 cm od přijímačů jednotlivých studentů



14.3 JoinNet

Tato možnost slouží k připojení do sítě jiného mikrofonu, aniž by došlo k narušení skupiny, prostřednictvím libovolného mikrofonu nebo přijímače v dané síti. Vhodné pro: spolupracující učitele, pedagogické asistenty.

Způsob použití:

- Potáhněte přes displej zleva doprava a vyhledejte ikonu **JoinNet**
- Ťkněte na ikonu **JoinNet** ve vzdálenosti do 10 cm od zařízení Roger Touchscreen Mic, přijímače nebo zařízení WallPilot v požadované síti



14.4 NewNet

Vymaže aktuální síť mikrofonu (včetně podsíti). Všechna požadovaná zařízení, např. přijímače a dodatečné mikrofony, bude potřeba znovu připojit.

Způsob použití:

- Potáhněte přes displej zleva doprava a vyhledejte ikonu **NewNet**
- Ťkněte na ikonu **NewNet**
- Potvrďte Ťknutím na možnost **Yes**

15 Režimy mikrofonu

Roger Touchscreen Mic má čtyři režimy mikrofonu, díky nimž jej lze používat při každé výuce:

- **Automatic** (výchozí)
- **Small Group** (malá skupina)
- **Pointing** (směrování)
- **Lanyard** (přednáškový)

Upozorňujeme, že vybraný režim mikrofonu se po zapnutí/vypnutí automaticky resetuje. Vybraný režim mikrofonu se uloží, pokud je použita možnost Quick Menu.



Změna režimu mikrofonu:

- Potáhněte přes displej zleva doprava a vyhledejte ikonu **Mic mode**
- Ťkněte na ikonu **Mic mode**
- Zvolte požadovaný režim mikrofonu

15.1 Automatický režim – jak to funguje?


Mikrofon automaticky volí režim: **Small Group (malá skupina)**, **Pointing (směrování)** (je-li povoleno) nebo **Lanyard (přednáškový)**. Tato automatická volba vychází z vestavěného akcelerometru v mikrofonu, který analyzuje jeho orientaci.

15.2 Režim Small Group (malá skupina)

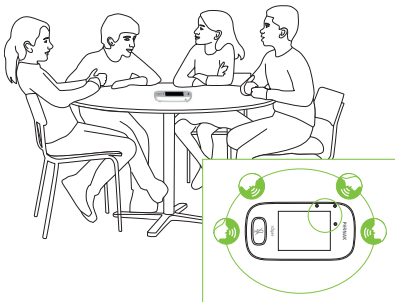
Tento režim použijte v malých skupinách od dvou do pěti studentů.

Způsob použití:

- Umístěte Roger Touchscreen Mic doprostřed stolu
- Mikrofon detekuje hlasy studentů a automaticky zorientuje své tři vestavěné mikrofony na toho, kdo právě mluví
- Ikona režimu **Small Group** se zobrazuje ve stavovém řádku

 V režimu **Small Group** se připojení ke všem sekundárním mikrofonům a reproduktorům DigiMaster dočasně potlačí.

Small Group (malá skupina)



15.3 Režim Lanyard (přednáškový)

Tento režim použijte, když máte mikrofon zavěšený kolem krku. Ikona režimu Lanyard se zobrazuje ve stavovém řádku.

Lanyard (přednáškový)



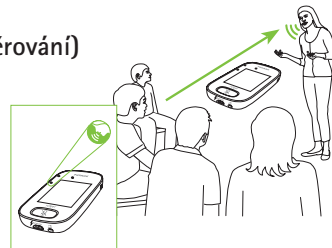
15.4 Režim Pointing (směrování)

Někdy používají zařízení Roger Touchscreen Mic samotní studenti. Mohou například brát zařízení do různých tříd. Režim Pointing umožňuje studentovi nasměrovat mikrofon na učitele a tak zachytit jeho hlas (dosah: 4 m).

- Ikona režimu Pointing se zobrazuje ve stavovém řádku
- Režim Pointing je dostupný pouze v případě, kdy se mikrofon používá jako samostatné zařízení

- ⓘ Režim **Pointing** je ve výchozím nastavení vypnutý (zobrazuje se v nabídce režimu mikrofonu šedě). Chcete-li jej zapnout, ťukněte na možnosti **Settings/Advanced/Pointing (Nastavení/Směrování/Aktivace)**.

Pointing (směrování)



16 Nastavení



Tato nabídka slouží k úpravě nastavení mikrofonu. Některé položky nabídky se zobrazují šedě, dokud je nepoužijete.

Způsob použití:

- Ťkněte na ikonu **Settings**
- Změňte požadovaná nastavení
- Po skončení práce ťkněte na ikonu **Return** (vlevo nahoře)
- Poté ťkněte na ikonu **Home** (vlevo nahoře)

16.1 Nabídka pro nastavení

16.1.1 Jazyky

Nastavte jazyk rozhraní mikrofonu.

Způsob použití:

- V nabídce zvolte požadovaný jazyk

16.1.2 Název

Umožňuje přiřadit mikrofonu vlastní název pro jeho snazší identifikaci.

Způsob použití:

- Potáhněte k požadovanému písmenu a pak na něj ťkněte. Chcete-li poslední písmeno/číslíci smazat, ťkněte na možnost **X** (vpravo)

16.1.3 Tlačítko ztlumení

Upravte nastavení tlačítka ztlumení:

- Jas
- Vzorek

Jas

Způsob použití:

- Ke zvýšení jasu stiskněte **+**
- Ke snížení jasu stiskněte **-**

Vzorek

Způsob použití:

- Vyberte vzorek: **Blikání** nebo **Nepřetržitě svícení**

16.1.4. Výkon

Nastavuje výkon vysílače mikrofonu (což ovlivňuje jeho dosah), s cílem prodloužit provozní dobu baterie.

Způsob použití:

- Zvolte požadovanou funkci:
- **Standard** (výchozí) (100 mW, dosah: 20 m)
- **Reduced (omezená)** (16 mW, dosah: 12 m)

16.1.5 Přenastavení

Resetuje jazykové nastavení zařízení Roger Touchscreen Mic do továrního nastavení.

Způsob použití:

- Zvolte možnost **Activate/Deactivate** (výchozí)

Po aktivaci se objeví dotaz, jaký jazyk mikrofonu chcete použít při příštím zapnutí. Při deaktivaci se aktuálně zvolený jazyk uchová, i když mikrofon vypnete.

16.1.6 Popis zařízení Roger Touchscreen Mic

Obsahuje následující informace o zařízení Roger Touchscreen Mic:

- Typ zařízení
- Sériové číslo
- Verze firmwaru
- Verze hardwaru
- Celkový čas použití

Způsob použití:

- Zvolte požadovanou informaci o mikrofonu

16.1.7 Právní informace

Vyloučení odpovědnosti za licenci použitého písma. Pouze v angličtině.

16.2 Nastavení displeje

16.2.1 Jas

Způsob použití:

- Ke zvýšení jasu stiskněte +
- Ke snížení jasu stiskněte –

16.2.2 Spořič obrazovky

Způsob použití:

- Zvolte požadovaný čas aktivace

Výchozí čas aktivace je 30 sekund.

16.2.3 Rychlá nabídka

Zamkne většinu ikon (viz níže), aby nemohlo dojít k jejich nechtěnému stisknutí. K aktivaci je nutné použít kód.

Všechny ikony se zamknou s výjimkou následujících:

Connect, Check, Disconnect, Settings (neboť tyto čtyři ikony jsou pro běžný provoz mikrofonu nezbytné). Fyzická tlačítka se nezamknou.



Connect

Check

Disconnect

Settings

Nastavení kódu:

- Zvolte možnost **Set passcode**
- Nastavte čtyřmístný kód
- Chcete-li smazat poslední číslici, ťukněte na X (vpravo)
- Po dokončení ťukněte na ikonu **Home**

Změna kódu:

- Ťkněte na ikonu **Settings**
- Vložte kód
- Zvolte **Quick menu**
- Zvolte **Change passcode**
- Vložte nový kód

Jak vypnout **Quick menu** (rychlou nabídku):

- Ťkněte na ikonu **Settings**
- Vložte kód
- Zvolte **Quick menu**
- Zvolte **Disable Quick menu**

V případě, že kód zapomenete, je nutné zařízení resetovat (viz kapitola 17 Resetování mikrofonu).

16.3 Pokročilá nastavení

16.3.1 Nastavení přijímače Roger

Tato funkce slouží k nastavení následujících informací v přijímači Roger.

- **Název** (pro snazší identifikaci v síti)
- **EasyGain** (nastavení úrovně)
- **Profil CI** (kochleární implantát, pouze Roger X)
- **Výchozí nastavení**

Způsob použití:

- Zajistěte, aby přijímač Roger byl ve vzdálenosti do 10 cm od zařízení Roger Touchscreen Mic
- Zvolte nastavení **Roger receiver**
- Zvolte data, která chcete nakonfigurovat

16.3.1.1 Název

Způsob použití:

- Zvolte **Name**
- Pomocí rolovací klávesy vložte uživatelský název
- Chcete-li poslední písmeno/číslíci smazat, Ťkněte na X (vpravo)

16.3.1.2 Úroveň zesílení EasyGain

Každý krok +/- představuje změnu hlasitosti o 2 dB (maximálně o 8 dB více nebo méně oproti střednímu nastavení).

Způsob použití:

- Nastavte úroveň **EasyGain** stisknutím internetových stránek a upravte hlasitost přijímače Roger připojeného ke sluchadlům

16.3.1.3 Profil CI (kochleární implantát)

Způsob použití:

- Zvolte **Profil CI** z níže uvedeného seznamu
- **Automatický** (pro všechny modely kochleárních implantátů neuvedené v seznamu níže)
- **Profil 2** (Opus 2)
- **Profil 3** (Naída CI + ComPilot/Sonnet)
- **Profil 4** (Harmony/Auria +8 dB EasyGain)
- **Profil 5** (MicroLink CI S)
- **Profil 9** (Nucleus 5, 6)
- Profily 1, 6, 7, 8 nelze v současnosti používat

Ťknutím na ikonu s otazníkem (vpravo nahoře) zobrazte seznam **Profilů CI /modelů**.

Nejnovější profily kochleárních implantátů na trhu zjistíte na internetových stránkách www.phonakpro.com (rubrika FAQ) v sekci **Profily CI**.

16.3.1.4 Výchozí nastavení

Resetuje přijímač Roger do výchozího nastavení.

Způsob použití:

- Zvolte **default settings** (výchozí nastavení)

16.3.2 Režim sítě

Jestliže více uživatelů mikrofonů potřebuje hovořit do přijímačů v téže síti, jsou k dispozici různé režimy:

- **Mixing** (výchozí)
- **Primary Talker** (primární mluvčí)
- **Equal Talker** (paralelní mluvčí)

Způsob použití:

- Zvolte preferovaný režim **Network**

16.3.2.1 Režim sítě – Mixing (výchozí)

Určeno pro společnou výuku více učitelů, kde zároveň učí například učitel a asistent. Oba mikrofony mohou snímat a vysílat hlasový signál současně.



- ❶ Jestliže se ve třídě používá také přenosný mikrofon Roger Pass-around, použije se režim **Mixing** i pro něj. Pokud se používá více přenosných mikrofonů Roger Pass-around, aktivuje se první zařízení, které detekuje hlasový signál, ve smyslu „kdo dřív přijde, ten dřív mele“.

Mixing s vysílačem Roger Multimedia Hub

Pokud je v síti vysílač Roger Multimedia Hub a hovořící používá zařízení Roger Touchscreen Mic, zvuk z vysílače Roger Multimedia Hub a hlas hovořícího se smíchají.



16.3.2.2 Režim sítě – Primary Talker (primární mluvčí)

Dává tomu, kdo nosí „primární“ mikrofon Roger, při řeči prioritu (viz také 16.3.2.4 Vysvětlení „rolí“ mikrofonů v síti).

16.3.2.3 Režim sítě – Equal Talker (paralelní mluvčí)

V případě, že se používají dva nebo více mikrofonů Roger, první osoba, která mluví, dostane přednost (tedy „kdo dřív přijde, ten dřív mele“).

16.3.2.4 Vysvětlení „rolí“ mikrofonů v síti

Do jedné sítě lze připojit více mikrofonů. Každý mikrofon má jednu ze tří odlišných funkcí: samostatný, primární či sekundární.

Samostatný mikrofon

Mikrofon má funkci samostatného mikrofonu, jestliže jde o jediný mikrofon Roger v síti. V tomto případě lze použít všechny mikrofonní režimy (režim **Pointing** – směřování – lze dokonce použít pouze v režimu samostatného mikrofonu).

Primární/sekundární role

Jestliže je v síti více než jeden mikrofon, má jedno zařízení primární funkci (zařízení, které slouží k ovládání sítě) a druhé je v sekundární pozici.

Který mikrofon je primární, resp. sekundární, lze snadno určit: je-li primární, zobrazuje se na zeleném pozadí vlevo v jeho stavovém řádku číslice 1. Je-li sekundární, zobrazuje se na bílém pozadí číslice 2.

16.3.3 Zobrazení sítě

Zobrazí, které mikrofony (MultiTalkers) nebo reproduktory (DigiMasters) jsou v současnosti připojené k zařízení Roger Touchscreen Mic v síti. Tato zařízení musí být zapnuta, aby se zobrazovala ve výpisu.

Způsob použití:

- Zvolte **View MultiTalkers** (mikrofony a vysílače Roger) nebo **View DigiMasters** (zařízení Roger DigiMaster)

16.3.4 Audio nastavení

Zařízení Roger Touchscreen Mic má následující možnosti audio připojení:

- **Vstup**
- **Výstup (tablet)**
- **Výstup (počítač)**

16.3.4.1 Vstup

Umožňuje zařízení Roger Touchscreen Mic vysílat zvuk z libovolného multimediálního zařízení do své sítě.

Způsob použití:

- Zapojte jeden konec dodávaného kabelu 3,5 mm do výstupu typu jack (např. pro sluchátka) v multimediálním zařízení
- Druhý konec zapojte do zdířky jack 3,5 mm v zařízení Roger Touchscreen Mic
- Zvolte **Input**

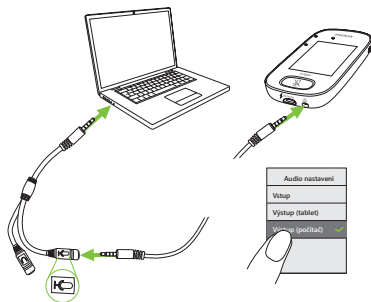
16.3.4.2 Výstup (tablet/počítač)

Přenáší hlas hovořícího ze zařízení Roger Touchscreen Mic do počítače nebo tabletu, kde jej lze nahrát.

Způsob použití:

- Zapojte jeden konec dodávaného kabelu 3,5 mm do mikrofonní zdičky nahrávacího kabelu
- Druhý konec kabelu 3,5 mm zapojte do zdičky jack 3,5 mm v zařízení Roger Touchscreen Mic
- Má-li tablet/počítač samostatný mikrofonní vstup: zapojte druhý konec nahrávacího kabelu do tohoto mikrofonního vstupu
- Má-li tablet/počítač pouze zdičku na sluchátka (nemá samostatný mikrofonní vstup): zapojte druhý konec nahrávacího kabelu do tohoto sluchátkového výstupu
- Zvolte **Output (tablet)**

Jediný rozdíl mezi možnostmi **Output (tablet)** a **Output (computer)** spočívá ve výstupní úrovni zvuku ze zařízení Roger Touchscreen Mic.



16.3.5 Režim verifikace

Používají jej odborníci k ověření zařízení podle protokolu Roger POP (Phonak Offset Protocol). Když aktivujete režim **Verification**, zobrazí se pod stavovým řádkem oranžový pruh.

Způsob použití:

- Zvolte možnost **Activate/Deactivate** (výchozí)

Režim **Verification** se automaticky vypne při restartu mikrofonu (vypnutí a zapnutí).

16.3.6 Přenosný mikrofon Roger Pass-around

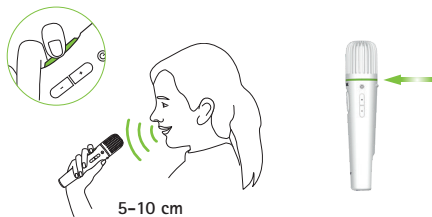
Změní nastavení libovolného připojeného zařízení Roger Pass-around, které se nalézá ve stejné místnosti.

Způsob použití:

- Ťkněte na možnost **Roger Pass-around**
- Zvolte funkci pro nastavení:
 - Ovládání hlasitosti
 - Automatické ztlumení
 - Ztlumení

Jak používat zařízení Roger Pass-around (PTT):

- Přidržte zařízení Roger Pass-around u úst
- Stiskněte a podržte tlačítko mikrofону, abyste mohli mluvit
- Zelená kontrolka indikuje, že se hlas přenáší do přijímačů Roger a systému SoundField
- Pokud jsou v síti jiné přenosné mikrofóny Roger Pass-around, světelný indikátor se rozsvítí oranžově
- Až domluvíte, uvolněte tlačítko mikrofону
- Světelný indikátor se vypne (žádná barva)



Jak používat zařízení Roger Pass-around (VAD):

- Přidržte zařízení Roger Pass-around u úst
- Zelená kontrolka indikuje, že se hlas přenáší do přijímačů Roger a systému SoundField

- Až domluvíte, světelný indikátor zhasne (žádná barva)



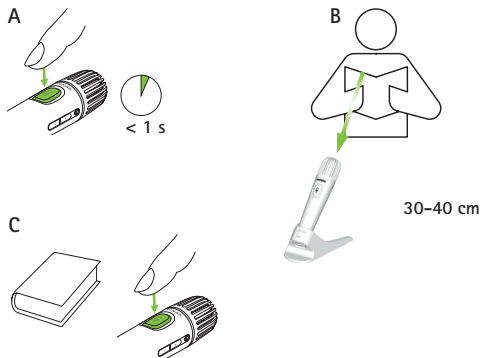
Předčítání pomocí zařízení Roger Pass-around

Když student předčítá skupině, doporučujeme použít přenosný mikrofon Roger Pass-around ve stolním stojánu.

S ním může student držet knihu oběma rukama. Navíc, akcelerometr mikrofónu Roger Pass-around detekuje jeho polohu a automaticky upraví své vnitřní nastavení, čímž optimalizuje účinnost snímání hlasu.

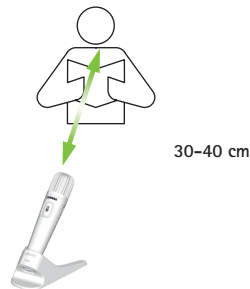
Předčítání se zapnutou funkcí PTT:

- Stiskněte tlačítko na mikrofonu Roger Pass-around
- Zelený světelný indikátor značí, že mikrofon Roger Pass-around je zapnutý
- Pokud jsou v síti jiné přenosné mikrofony Roger Pass-around, světelný indikátor se rozsvítí oranžově
- Držte knihu oběma rukama a mluvte směrem k zařízení Roger Pass-around
- Až dočtete, deaktivujte a odemkněte mikrofon opakovaným stisknutím tlačítka
- Všechny světelné indikátory zhasnou (žádná barva)



Předčítání s vypnutou funkcí PTT (výchozí režim VAD):

- Držte knihu oběma rukama a mluvte směrem k zařízení Roger Pass-around
- Světelný indikátor se rozsvítí zeleně, což značí, že studentův hlas se přenáší do přijímačů Roger a systému SoundField
- Pokud jsou v síti jiné mikrofony Roger Pass-around, jejich světelné indikátory se nezmění (žádná barva)
- Až domluvíte, kontrolka zhasne (žádná barva)



16.3.6.1 Tlačítko hlasitosti

Aby hlasitost nemohli nastavovat sami studenti, mělo by toto tlačítko zůstat zamknuté.

Způsob použití:

- Ťkněte na ikonu **Lock** nebo **Unlock** (výchozí)

16.3.6.2 Automatické ztlumení

Jestliže zařízení Roger Pass-around leží na stole, automaticky se ztlumí (**Automute**).

Způsob použití:

- Chcete-li povolit či zakázat funkci **Automute**, ťkněte na možnost **Deactivate** nebo **Activate**

16.3.6.3 Tlačítko ztlumení

Toto tlačítko je ve výchozím nastavení vypnuté, aby nemohlo dojít k nechtěnému stisknutí, když mikrofon koluje po třídě. V případě potřeby je možné tlačítko aktivovat.

Způsob použití:

- Chcete-li povolit či zakázat používání tlačítka ztlumení, stiskněte možnost **Activate** nebo **Deactivate** (výchozí)

16.3.6.4 Funkce Push-to-Talk (PTT)

Toto nastavení umožňuje libovolnému zařízení Roger Touchscreen Mic aktivovat/deaktivovat u přenosného mikrofonu Roger Pass-around funkci **Push-to-Talk (PTT)**. Roger Touchscreen Mic neobsahuje vlastní funkci PTT.

- ⓘ Do sítě bude v daném okamžiku vysílán pouze signál jednoho uživatele Roger Pass-around. Prioritu má ten uživatel, který stiskne jako první volbu **PTT** mikrofonu na svém zařízení.

Přenosný mikrofon Roger Pass-around nabízí dva způsoby snímání hlasu hovořící osoby:

- Výchozí (jako u všech mikrofonů Roger): automatická detekce hlasu (**Voice Activity Detector, VAD**)
- Doplnkový: manuální režim Push-to-Talk (**aktivace stisknutím, PTT**)

Jelikož režim **PTT** je ve výchozím nastavení vypnutý, je nutné tuto funkci před použitím aktivovat pomocí zařízení Roger Touchscreen Mic.

Aktivace a deaktivace PPT:

- Zvolte možnost Activate nebo Deactivate

16.3.7 Audio vstup pro zařízení DigiMaster

Nastaví vstupní hlasitost zvuku reproduktoru Roger DigiMaster.

Způsob použití:

- Ke zvýšení hlasitosti stiskněte +
- Ke snížení hlasitosti stiskněte –

16.3.8 Režim Pointing (směrování)

Aktivuje/deaktivuje režim mikrofonu Pointing.

Způsob použití:

- Zvolte podle potřeby možnost Activate nebo Deactivate

Je-li zapnutý režim **Pointing**, zobrazí se možnost **Pointing** v nabídce mikrofonu šedě a nelze ji již zvolit.

16.3.9 Nastavení připojení

Zvolte typ používané funkce **Connect**.

Způsob použití:

- Zvolte typ požadované funkce **Connect**:
- **Connect***
- **Mass Connect****

*Připojení jednotlivých zařízení se potvrzuje na displeji.

Ikona připojení na hlavní stránce dostane nové označení **Mass Connect, bez individuálních potvrzení připojení k jednotlivým přijímačům Roger.

16.3.9.1 Připojení

Způsob použití:

- Umístěte připojované zařízení do vzdálenosti do 10 cm od mikrofonu
- Ťkněte na ikonu **Connect**

16.3.9.2 Hromadné připojení

Způsob použití:

- Ťkněte na možnost **Mass Connect**
- Zobrazí se rotující ikona pro připojování
- Posuňte zařízení do vzdálenosti 10 cm od jednotlivých připojovaných zařízení
- Po dokončení Ťkněte na rotující ikonu připojování

17 Resetování mikrofonu

Vymaže paměť mikrofonu včetně bezpečnostního hesla.

Způsob použití:

- Stiskněte a přidržte současně tlačítka **On/Off** a **Mute** nejméně na osm sekund
- Světelný indikátor se rozblíká zeleně a mikrofon se automaticky restartuje (vypne se a znovu zapne)



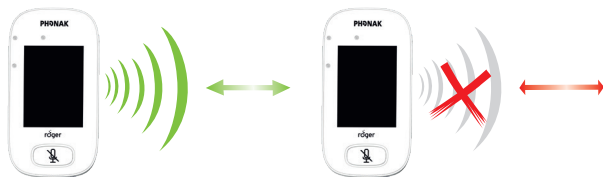
18 Technické údaje

18.1 Standard bezdrátové technologie Roger

Roger představuje standard digitální, adaptivní bezdrátové technologie vyvinuté značkou Phonak, která poskytuje optimální poslech v hlučném prostředí a na větší vzdálenost. Roger pracuje v pásmu 2,4 GHz.

18.2 Dosah

Dosah spojení mezi zařízením Roger Touchscreen Mic a přijímači, mikrofony a multimediálními vysíláči je 20 m.



Je-li vzdálenost mezi zařízeními větší než 20 m, dojde k přerušení vysílání hlasu z mikrofону.

18.3 Síťová kompatibilita

Se zařízením Roger Touchscreen Mic jsou kompatibilní pouze vysíláče Roger nebo uzlové vysíláče audio (se softwarem verze 4.0 nebo vyšší). Při připojování zařízení postupujte podle pokynů zobrazených ve vyskakovacích oknech.

19 Často kladené otázky

Kolik zařízení lze připojit do stejné sítě prostřednictvím primárního mikrofonu Roger?

- Neomezený počet přijímačů Roger
- Až 35 mikrofonů Roger
- Nejvýše jedno zařízení Roger Multimedia Hub, je-li zvolen síťový režim Mixing
- Nejvýše jedno zařízení Roger DigiMaster 5000
- Až dvě zařízení Roger DigiMaster 7000
- Až pět zařízení Roger DigiMaster X

Je možné začlenit zařízení Roger Touchscreen Mic do existující místní sítě, kde primárním zařízením je Roger inspiro?

- Ano, stiskněte tlačítko pro připojení na zařízení Roger inspiro ve vzdálenosti 10 cm od zařízení Roger Touchscreen Mic
- Roger inspiro musí být v režimu Roger only

Je možné začlenit mikrofon Roger inspiro do existující místní sítě, kde primárním zařízením je zařízení Roger Touchscreen Mic?

- Ano, v síťovém režimu zařízení Roger Touchscreen Mic zvolte režim Primary Talker nebo Equal Talker
- Poté stiskněte tlačítko pro připojení na zařízení Roger Touchscreen Mic ve vzdálenosti 10 cm od zařízení Roger inspiro

Poznámka: určité funkce zařízení Roger Touchscreen Mic (např. Mixing) nebudou v této konfiguraci k dispozici.

Jak poznám, jestli je Roger Touchscreen Mic v místní síti hlavní?

- V levé horní části displeje se zobrazí znak „1“

Další často kladené dotazy naleznete na internetových stránkách www.phonak.com

20 Řešení problémů

Problém

Nedaří se mi Roger Touchscreen Mic zapnout

Roger Touchscreen Mic je zapnutý, ale nerozumím mluvčímu

Neslyším mluvčího, i když je Roger Touchscreen Mic zapnutý

Neslyším Roger Touchscreen Mic ve sluchadlech ani v přijímači Roger

Neustále se mi ztrácí zvukový signál

Neslyším signál z multimediálního zařízení

Příčiny

Baterie je vybitá

Mikrofon není správně umístěn

Otvory mikrofonu jsou patrně zakryty prsty nebo oblečením

Mikrofon je ztlumený

Nesprávný program ve sluchadlech

Přijímače nejsou připojeny do sítě

V případě více mikrofonů patrně není primární mikrofon zapnutý, nebo je mimo dosah

Vzdálenost mezi zařízením Roger Touchscreen Mic a přijímačem Roger je příliš velká

Hlasitost multimediálního zařízení je příliš nízká

Řešení

Dobijte zařízení Roger Touchscreen Mic

Ujistěte se, že Roger Touchscreen Mic směřuje na ústa řečníka

Ujistěte se, že otvory mikrofonu nejsou zakryty prsty, látkou nebo zaneseny nečistotou

Zkontrolujte světelný indikátor – je-li červený, krátkým stisknutím tlačítka pro ztlumení mikrofon aktivujte

Zkontrolujte, zdali jsou vaše sluchadla nastavena na správný program (RogerReady/Roger/FM/DAI/EXT/AUX)

Připojte přijímače do sítě

Zkontrolujte světelný indikátor – jestliže bliká modře, zapněte primární mikrofon a zkontrolujte, jestli je v dosahu

Změňte vzdálenost mezi zařízeními Roger a Roger Touchscreen Mic

Nastavte hlasitost multimediálního zařízení

Problém

Neslyším své multimediální zařízení

Nemohu nahrávat svůj hlas

Světelný indikátor na zařízení Roger Touchscreen Mic bliká červeně (dvojitě bliknutí)

Roger Touchscreen Mic přestal fungovat

Roger Touchscreen Mic je poblíž počítače a připojení WiFi se zdá pomalé

Na Roger Touchscreen Mic se zobrazuje „zamračený smajlík“

Když Roger Touchscreen Mic leží na stole, světelné indikátory na zařízení Roger Pass-around blikají modře a hlas není slyšet

Příčiny

Zdroj zvuku je ztlumený

Nesprávné nastavení zvuku

Baterie v mikrofonu je vybitá

Porucha softwaru

Roger Touchscreen Mic a počítač jsou příliš blízko u sebe

V zařízení došlo k interní chybě

Když zařízení leží na stole, použije se režim Small Group a připojení ke všem sekundárním mikrofonům a reproduktorům DigiMaster se dočasně potlačí

Řešení

Zapněte zdroj zvuku

Ťukněte na ikonu Settings a v nastavení zvuku zvolte Output (computer)

Co nejdříve zařízení Roger Touchscreen Mic dobijte

Současným stisknutím vypínače a tlačítka ztlumení po dobu nejméně 8 sekund zařízení Roger Touchscreen Mic restartujte

Posuňte zařízení Roger Touchscreen Mic nejméně 1 metr od počítače

Vyčkejte 30 sekund, dokud „zamračený smajlík“ nezmizí. Zařízení se automaticky restartuje.

Pověste si zařízení Roger Touchscreen Mic kolem krku (režim Lanyard)

21 Servis a záruka

Platnost záruky

Na výrobek je poskytována záruční doba v souladu s platným občanským zákoníkem ČR, která vstupuje v platnost v den nákupu.

Mezinárodní garance

Phonak poskytuje na tento výrobek omezenou mezinárodní garanci v délce jednoho roku, která platí ode dne nákupu. Tato omezená garance se vztahuje pouze na výrobní vady a vady materiálu. Garance je platná pouze po předložení dokladu o nákupu.

Mezinárodní garance nemá vliv na žádná práva odvíjející se od místní záruky nebo platných národních právních norem pro prodej spotřebního zboží.

Omezení záruky

Tato záruka se nevztahuje na poškození vzniklé nesprávnou manipulací nebo údržbou, vystavením chemikáliím, vniknutím vody, nebo v důsledku nadměrné zátěže. Poškození způsobené třetími stranami nebo neautorizovanými servisními středisky činí záruku na níže uvedený výrobek neplatnou. Dále se záruka nevztahuje na příslušenství, jako jsou např. baterie, nebo externí kabely, které podléhají opotřebení způsobenému obvyklým používáním. Tato záruka se nevztahuje na servisní zásahy provedené prodejcem zařízení v jeho provozovně.

Sériové číslo:

Datum zakoupení:

Autorizovaný
prodejce
(razítko / podpis):

22 Prohlášení o shodě s platnými předpisy

Prohlášení o shodě

Společnost Sonova Communications AG, Herrenschwandweg 4, CH-3280 Murten, prohlašuje, že tento výrobek Phonak vyhovuje požadavkům směrnice 2014/53/EU o rádiových a zařízeních. Úplný text prohlášení o shodě lze získat od výrobce nebo místního zástupce značky Phonak, jehož adresa je uvedena na webu <http://www.phonak.com>.

Provozní frekvence: 2 400 – 2 483,5 MHz

Výkon: < 100 mW

Poznámka 1: Toto zařízení vyhovuje části 15 Směrnic FCC a normě RSS247 kanadského federálního ministerstva průmyslu. Provoz je podmíněn následujícími dvěma podmínkami: (1) toto zařízení nesmí způsobovat škodlivé rušení a (2) toto zařízení musí přijímat jakékoliv rušení, včetně rušení, které může způsobit nechtěný provoz.

Poznámka 2: Změny nebo úpravy tohoto zařízení, které nebyly výslovně schváleny společností Sonova AG, mohou způsobit neplatnost oprávnění FCC k provozování tohoto zařízení.

Poznámka 3: Toto zařízení bylo testováno a shledáno jako vyhovující limitům pro digitální zařízení třídy B podle části 15 Směrnic FCC a normy ICES-003 kanadského federálního ministerstva průmyslu (Industry Canada).

Tyto limity jsou určeny tak, aby zajistily přiměřenou ochranu proti škodlivým rušením domovních zařízení. Toto zařízení vytváří, využívá a může vyzařovat radiofrekvenční energii, a pokud není nainstalováno a používáno v souladu s instrukcemi, může způsobit škodlivé rušení radiokomunikačních zařízení. Neexistuje však záruka, že v konkrétní instalaci k rušení nedojde. Pokud toto zařízení způsobí škodlivé rušení rádiového nebo televizního příjmu, což může být zjištěno vypnutím a zapnutím zařízení, doporučuje se uživateli, aby zkusil rušení odstranit pomocí některého z následujících opatření:

- Přesměrujte nebo přemístěte přijímací anténu.
- Zvětšete vzdálenost mezi zařízením a přijímačem.
- Připojte zařízení k zásuvce náležející k jinému obvodu, než k jakému je připojen přijímač.
- Poradte se s prodávajícím nebo se zkušeným technikem specializovaným na rádia a televizory.

Poznámka 4: Prohlášení o expozici vysokofrekvenčnímu záření podle FCC/Industry Canada. Toto zařízení splňuje limity expozice vysokofrekvenčnímu záření FCC stanovené pro neřízené prostředí. Tento vysílač nesmí být umístěn vedle žádné jiné antény nebo vysílače ani používán ve spojení s nimi.

Poznámka 5: Japanese Radio Law Compliance. Soulad s požadavky obchodního práva. Toto zařízení je v souladu s požadavky japonského zákona o vysokofrekvenčních zařízeních (電波法). Do tohoto zařízení je zakázáno zasahovat (jinak přidělené označení pozbude platnosti).

23 Vysvětlivky k použitým symbolům



Společnost Sonova Communications AG označením CE potvrzuje, že tento výrobek splňuje požadavky směrnice o vysokofrekvenčních zařízeních 2014/53/EU.



Tento symbol označuje, že je důležité, aby si uživatel přečetl a zohlednil příslušné informace uvedené v této uživatelské příručce.



Tento symbol znamená, že je důležité, aby se uživatel řídil relevantními upozorněními uvedenými v této uživatelské příručce.



Důležité informace týkající se manipulace s výrobkem a jeho bezpečnosti.

Provozní podmínky

Výrobek byl navržen pro bezproblémový provoz bez omezení, pokud je užíván k určenému účelu, není-li v této uživatelské příručce uvedeno jinak.



Australský štítek o shodě s předpisy o EMC a radiokomunikacích.



Teplota při přepravě a skladování:
-20 °C až +60 °C.
Provozní teplota:
0° až +40° C.



Vlhkost při přepravě: Do 90% (nekondenzující).
Vlhkost při skladování: 0% až 70%, pokud se prostředek nepoužívá.
Vlhkost za provozu: < 95% (nekondenzující)



Atmosférický tlak: 200 hPA až 1 500 hPA



Uchovávejte v suchu.



Tento symbol na výrobku nebo jeho obalu označuje, že jej nelze likvidovat s běžným domovním odpadem. Staré nebo nepoužívané zařízení odevzdejte na sběrném místě určeném ke shromažďování elektronického odpadu nebo jej předejte jeho poskytovateli k náležité likvidaci. Správnou likvidací chráníte životní prostředí a zdraví. Tento výrobek obsahuje vnitřní nevyměnitelnou baterii. Nepokoušejte se výrobek otevřít nebo vyměnit baterie, neboť hrozí nebezpečí poranění či poškození výrobku. Vyjímání baterie svěřte místnímu středisku recyklace odpadu.



Ikona s označením nekonečna označuje, že tato produktová řada zahrnuje neomezený počet přijímačů Roger ke sluchadlům vybavených funkcí RogerDirect.

24 Důležité bezpečnostní informace

Před prvním použitím vašeho zařízení Phonak si prostudujte informace na následujících stránkách.

24.1 Výstrahy

- ⚠ Prostředek uchovávejte mimo dosah dětí do 3 let.
- ⚠ Otevřením můžete zařízení poškodit. Pokud vznikne problém, který nelze vyřešit podle pokynů v kapitole Řešení problémů této uživatelské příručky, poraďte se se svým poskytovatelem sluchadel.
- ⚠ Vaše zařízení smí opravovat výhradně autorizované servisní středisko. Zásahy a úpravy zařízení, které výslovně neschválila společnost Sonova Communications AG, jsou zakázány.
- ⚠ Elektrické součástky likvidujte podle místních předpisů.

⚠ Nepoužívejte zařízení v místech, kde je zakázáno používat elektronická zařízení. V případě pochybností se zeptejte odpovědné osoby.

⚠ Prostředek je zakázáno používat v letadle bez výslovného povolení posádky letadla.

⚠ Externí zařízení by se měla připojovat pouze v případě, byla-li otestována v souladu s normami IECXXXXX.

⚠ Používejte pouze příslušenství schválené společností Sonova Communications AG.

⚠ Použití zařízení, které je jakýmkoliv způsobem v rozporu se zamýšleným účelem konektorů a kabelů (např. nošením USB kabelu kolem krku) může způsobit poranění.

⚠ Při obsluze strojů dávejte pozor, aby nedošlo k zachycení žádné části zařízení pohyblivými součástmi stroje.

⚠ Nenabíjejte zařízení, pokud jej máte na těle.

⚠ Upozornění: nebezpečí úrazu elektrickým proudem. Nezasunujte samotnou zástrčku do elektrických zásuvek.

24.2 Informace týkající se bezpečnosti výrobku

ⓘ Zařízení nevystavujte velkým nárazům a vibracím.

ⓘ Zařízení nevystavujte teplotám a vlhkosti mimo rozsah doporučený v této uživatelské příručce.

ⓘ Na vysoušení zařízení nepoužívejte mikrovlnnou troubu ani topná tělesa.

ⓘ Zařízení čistěte vlhkým hadříkem. Na čištění za žádných okolností nepoužívejte čisticí prostředky pro domácnost (prací prášky, mýdla apod.) ani líh.

ⓘ Z bezpečnostních důvodů používejte pouze nabíječky se vstupním napětím 5 V DC, min. 500 mA.

- ❗ K prostředku nepřipojujte USB nebo audio kabel, jehož délka přesahuje 3 metry.
- ❗ Zařízení chraňte před nadměrnou vlhkostí (koupelny, plovárny), teplem (radiátory, palubní deska automobilu) a přímým kontaktem s kůží, když se potíte (při tréninku, v posilovně nebo při sportu).
- ❗ Správnou funkci zařízení mohou poškodit nebo negativně ovlivnit rentgenové, CT a MRI přístroje.
- ❗ Při připojování kabelů nepoužívejte nadměrnou sílu.
- ❗ Nikdy nemanipulujte se zařízením s použitím ostrých nástrojů, předejte riziku poškození.
- ❗ Všechny otvory (mikrofonů, zvukových vstupů a nabíječky) chraňte před nečistotami.

- ❗ Pokud vám zařízení spadlo nebo se poškodilo či přehřálo během nabíjení, má poškozenou šňůru nebo zástrčku, nebo spadlo do kapaliny, přestaňte ho používat a kontaktujte prodejce.
- ❗ Zařízení má vestavěnou dobíjecí baterii. Baterii lze více než stokrát nabíjet a vybijet, ale nakonec se může opotřebovat. Výměnu baterie pak smí provádět výhradně autorizovaný personál.

24.3 Další důležité informace

- Osoby s kardiostimulátorem nebo jinými zdravotnickými prostředky by se VŽDY měly poradit se svým lékařem nebo výrobcem svého prostředku, NEŽ začnou používat zde popisované zařízení. Používání této pomůcky společně s kardiostimulátorem nebo jinými zdravotnickými prostředky musí být VŽDY v souladu s bezpečnostními doporučeními lékaře odpovědného za kardiostimulátor nebo výrobce kardiostimulátoru.
- Zařízení shromažďuje a ukládá interní technické údaje. Tyto údaje může potřebovat poskytovatel sluchadel pro jeho kontrolu a aby vám pomohl s jeho správným používáním.
- Digitální signál vysílaný zařízením do připojeného přijímače nemohou odposlouchávat jiná zařízení, která nejsou připojena do sítě mikrofonu.

**Výrobce:**

Sonova Communications AG
Herrenschwandweg 4
CH-3280 Murten
Švýcarsko

www.phonak.com/roger

Distributor pro Českou republiku:

REJA spol. s r. o.
www.reja.cz
www.phonak.cz
www.sluchadla-deti.cz
www.komunikacnisystem.cz
www.audiodum.cz

